



Moisson Beauce

RAPPORT DES ACTIVITÉS  
**2022-2023**



# SOMMAIRE



Mot de la présidente	3
Mot de la directrice générale par intérim	4
Membres du conseil d'administration	5
Mission   Valeurs   Territoire	6
Faits saillants	7
Les bonnes nouvelles	8
Améliorations locatives	9
Les ressources humaines	10
Accueil de différents groupes de bénévoles	11
Merci à nos bénévoles	12
Un milieu de travail inclusif	13
Témoignages	14
Merci à nos partenaires	16
Récupération des aliments	17
Merci à nos fournisseurs	18
Nos organismes accrédités	19
Financement et bailleurs de fonds	20
Nos campagnes	21

## MOT DE LA PRÉSIDENTE



Mesdames, Messieurs,

Contribuer à la sécurité alimentaire pour les personnes plus défavorisées de notre région, c'est ce que nous avons réussi à faire une fois de plus tous ensemble cette année. Près d'un million de kilos de denrées ont été remis aux organismes desservis par Moisson Beauce, une année historique en matière d'approvisionnement. Grâce à l'engagement de l'ensemble des employés, des membres du Conseil d'administration et de nos précieux bénévoles et donateurs, les personnes démunies de notre communauté ont pu avoir accès à des denrées alimentaires de qualité, saines et variées, et ce tout au long de l'année. Sachez que vous avez ma plus profonde reconnaissance, car vous avez contribué à faire grandir notre grand réseau de partage.

Au nom de tous mes collègues du conseil d'administration, je tiens à remercier spécialement les administrateurs sortants, monsieur Jean-Guy Morin et madame Isabelle Doyon pour le temps, l'expertise, la passion et le cœur que vous avez offert à notre organisation. Vos apports tout au long de vos mandats respectifs ont été significatifs pour l'avancement de la Banque alimentaire et nous vous en remercions. Je tiens également à souligner la vivacité de nos quatre (4) nouveaux administrateurs de cette année, qui ont su apporter une contribution significative dès le début de leur mandat. Merci.

Enfin, j'aimerais souligner le travail incroyable de notre directrice générale par intérim, madame Lisa Faucher. Lisa, tu as su guider avec rigueur notre organisation et prendre des décisions qui étaient avérées pour le mieux-être et le développement de notre organisation, et ce, dans un contexte de mouvance des employés et de besoins grandissants des personnes aidées. Merci pour ta fidélité et ton engagement envers notre organisation.

**Catherine Leblanc**

Présidente du conseil d'administration



## MOT DE LA DIRECTRICE GÉNÉRALE PAR INTÉRIM



Défi relevé!

J'ai accepté en début d'année le mandat d'intérim de la Directrice générale, qui a temporairement pris congé afin de donner naissance à un magnifique petit garçon.

C'est avec beaucoup d'humilité et de cœur que j'ai pris le volant pour cette belle aventure, mais c'est en équipe que nous avons mené la course. Au cours de cette dernière année, nous avons vécu de belles montées et pris des virages serrés, mais ensemble nous avons tenu la route.

La générosité des gens et des entreprises nous a aussi accompagnée dans cette odyssee. C'est en grande partie grâce à eux que nous pouvons soutenir la population fragilisée, en collaboration avec nos organismes accrédités.

Je désire remercier et souligner le travail d'exception des membres du personnel, des bénévoles et du conseil d'administration. Cette belle collaboration nous permet de porter haut et fort notre mission.

Ce rapport d'activités vous permettra d'observer tout le beau travail réalisé au bénéfice de notre collectivité.

Bonne lecture !

A handwritten signature in blue ink that reads "Lisa Faucher".

**Lisa Faucher**

**Directrice générale par intérim**

L'équipe de Moisson Beauce tient à te remercier pour l'excellent travail que tu as fait tout au long de ton mandat à la direction générale. Malgré les nombreux défis auxquels tu as fait face, tu as toujours agi pour le bien-être de notre organisation avec rigueur, authenticité et générosité. Tu as beaucoup de leadership et nous sommes heureux de continuer de te côtoyer dans ton rôle de directrice générale adjointe. Merci Lisa!

– L'équipe de Moisson Beauce

## MEMBRES DU CONSEIL D'ADMINISTRATION

Nous avons le privilège d'avoir au sein du conseil d'administration des professionnels passionnés, loyaux et engagés. Unissant leurs expertises, ils propulsent Moisson Beauce encore plus loin!



**Catherine  
Leblanc**

Présidente

Avocate, Directrice des affaires légales |  
Garaga



**Nataly  
Blondin**

Vice-présidente

Directrice | Centre d'éducation des adultes  
MGR Beaudoin, Les Sources



**Maryse  
Lessard**

Trésorière

Directrice des finances | Métal Sartigan



**Guylaine  
Lapointe**

Secrétaire

Retraitée et bénévole chez Moisson Beauce



**Pascale  
Carrier**

Administratrice

Avocate | Bernier Beaudry



**Isabelle  
Doyon**

Administratrice

Directrice, insolvabilité des consommateurs |  
MNP Ltée



**Karine  
Duquette**

Administratrice

Gérante, fruits et légumes | Metro Laval  
Veilleux



**Sandra  
Fournier**

Administratrice

Directrice générale | Maison de la Famille  
Beauce-Etchemins - La Grande Ourse



**Jean-Guy  
Morin**

Administrateur

Directeur de la stratégie opérationnelle |  
Club Parentaïde Beauce-Centre



**Audrey  
Poulin**

Administratrice

Directrice - Développement de marché |  
Caisse Desjardins des Sommets de la  
Beauce



**Nicolas  
Poulin**

Administrateur

Directeur au développement | Orbite Gestion  
d'Espaces

Merci à chacun de vous pour votre immense contribution et votre engagement. Un merci spécial à nos administrateurs sortants, Isabelle Doyon et Jean-Guy Morin. Bon succès dans vos nouveaux défis!



## NOTRE MISSION

**RECUEILLIR, TRIER, TRANSFORMER** les surplus d'aliments auprès de l'industrie agroalimentaire pour les **REDISTRIBUER** gratuitement aux organismes communautaires d'ici.

**ENSEMBLE** pour nourrir les gens d'ici, depuis 1994

Grâce à nos différents programmes en **autonomie alimentaire** et en **réinsertion sociale**, nous participons au développement de solutions durables afin de favoriser la sécurité alimentaire pour tous.

## NOS VALEURS



Respect



Entraide



Solidarité



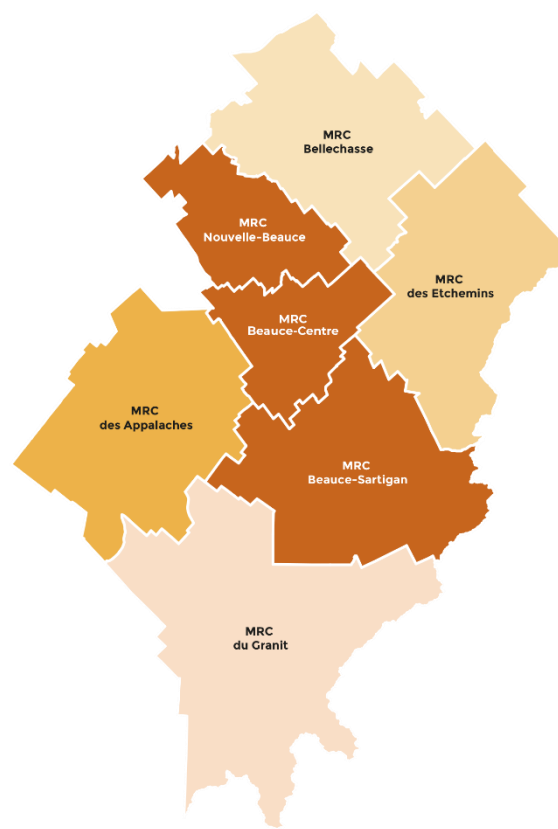
Équité



Intégrité

## TERRITOIRE DESSERVI

Moisson Beauce couvre **7 MRC**, en passant par Bellechasse, Lac-Étchemin, Thetford Mines, Lac Mégantic en plus de la grande région de la Beauce.



## PORTRAIT LOCAL DES USAGERS DE L'AIDE ALIMENTAIRE

- Chaque année, Moisson Beauce répond, en collaboration avec **plus de 50 organismes**, à **150 000 demandes** d'aide alimentaire. **Le tiers touche des enfants.**
- **1 personnes sur 5**, qui fait une demande, est sur le marché du travail.
- **80 %** des usagers du dépannage alimentaire sont locataires.
- **12 %** des demandes proviennent d'une clientèle aînée.
- **72 %** des familles utilisent le service de dépannage alimentaire 6 mois ou moins. <sup>(1)</sup>
- **Hausse importante de la clientèle immigrante** et des **étudiants** pour les dépannages alimentaires.

Références au Bilan faim 2022

(1) Faits saillants Aide Alimentaire en Beauce-Sartigan Statistiques d'utilisation en 2022 (du 1<sup>er</sup> janvier au 31 décembre 2022.)

## FAITS SAILLANTS

- En 2022-2023, grâce à ses opérations, Moisson Beauce a distribué **955 223 kg** de denrées et autres produits essentiels, soit une valeur marchande de plus de **6,7 millions \$**.
- Les dons monétaires reçus ainsi que les subventions du gouvernement fédéral nous ont permis, au cours de la dernière année, de faire des achats de denrées au montant de **241 000 \$**.
- Le programme de récupération en supermarchés (PRS) nous permet de récupérer les denrées auprès de **40 fournisseurs** régionaux sur une base hebdomadaire.
- L'inflation générale a un impact majeur sur les coûts d'opérations de Moisson Beauce.



## Soutien financier

- Nous avons obtenu une subvention de **95 856 \$** du fonds d'urgence en sécurité alimentaire phase 4 de Banque alimentaire Canada, dont 70 000 \$ destiné à l'achat de nourriture et 25 856 \$ pour nous aider à couvrir une partie des frais de transport et d'entreposage.
- Cette année, grâce au fonds d'urgence du **Gouvernement du Québec, BAQ** a réalisé plusieurs achats de fruits et légumes frais, du lait, des œufs et plusieurs produits non périssables qui a augmenté la variété de produits offerts pour nos organismes.

## Collaborations

- Cette année, l'organisme **Cultiver pour Partager** nous a remis un grand total de **28 912 kg** de fruits et légumes frais, soit **4 fois plus que l'année précédente**. De plus, l'organisme a développé de nouveaux partenariats avec différents maraîchers de petites et grandes envergures qui permettent de nous donner au-delà de la saison des récoltes. De nouveaux partenariats qui permettent de redistribuer encore plus de fruits et légumes frais et nutritifs aux familles dans le besoin sur une plus longue période de l'année.
- Dans la dernière année, nous avons fait la livraison de surplus de nourriture en moyenne 4 fois par semaine dans les **frigos dons**. Une belle collaboration dont nous sommes fiers et qui a pour mission d'éviter le gaspillage alimentaire et d'encourager le partage dans la communauté.
- Nous avons créé un **comité approvisionnement**, dont les objectifs sont de planifier les achats de denrées durant l'année, trouver des façons de s'approvisionner avec de nouveaux fournisseurs pour obtenir le meilleur prix possible. Le comité est composé de membres du conseil d'administration, d'employés, ainsi que de membres externes qui possèdent une expertise en approvisionnement.
- En collaboration avec Blanchette Vachon s.e.n.c.r.l., nous avons implanté un **nouveau système comptable**. La migration vers le logiciel *Quickbooks* nous permet d'améliorer notre rapidité d'exécution.

## Visites d'organismes et fournisseurs

- **Accréditation** d'un nouvel organisme en tant que maison d'hébergement, Association des T.C.C. des Deux-Rives.
- **Visite de courtoisie** de nos **épiciers** de la région de Thetford Mines, Bellechasse et de la Beauce. Ces rencontres nous permettent de développer des liens avec nos fournisseurs, de les sensibiliser à notre réalité et d'apporter des changements bénéfiques à nos cueillettes.
- **Visite d'organismes accrédités** par les employés de Moisson Beauce afin de les sensibiliser aux différents services offerts et mieux comprendre leur réalité quotidienne et les types de besoins présents dans la région.



## AMÉLIORATIONS locatives



Grâce à une subvention reçue par le programme d'aide financière au développement des infrastructures de BAQ, nous avons fait l'acquisition d'une **marmite à vapeur**.

Celle-ci a permis au Mijoton d'augmenter de **15 %** la **transformation** dans la cuisine de Moisson Beauce et ainsi éviter encore plus de gaspillage alimentaire pour les aliments en fin de vie.

Concrètement, ce sont des potages de légumes variés, de la sauce à spaghetti et de la sauce à lasagne que nos cuisinières et bénévoles ont apprêté tout au long de l'année. Chaque recette permet de faire jusqu'à 300 contenants individuels pouvant nourrir une famille de 4 personnes.

La rapidité de cuisson, la très grande capacité de volume et le système de chauffage qui est diffusé autour de la marmite facilite grandement la cuisson sans brassage et élimine le collage au fond du chaudron. Une plus grande quantité produite avec moins d'effort et de main d'œuvre.

**Réaménagement de l'espace de travail de la cuisine** : Installation de nouvelles **armoires** pour optimiser le rangement et ajout de **comptoirs** en acier inoxydable pour augmenter les superficies de travail.

**Réaménagement des bureaux à l'administration** <sup>(1)</sup> : Fermeture d'un bureau qui était à aire ouverte et installation de nouvelles armoires de rangement.

**Projet d'une nouvelle chambre froide** en développement qui doublera notre capacité d'entreposage d'aliments frais. L'installation finale est prévue pour 2023.

Ajout d'une **thermopompe** pour la salle tempérée au tri de la viande, d'une **laveuse et sécheuse** commerciale et de **2 rideaux coupe-froid** pour une meilleure efficacité écoénergétique.

Ajout d'un **écran supplémentaire** dans la salle de conférence pour faciliter les rencontres d'équipe en mode hybride.

<sup>(1)</sup> Projet financé par La Fondation Moisson Beauce.



## Les ressources HUMAINES

Un dîner **BBQ** a été organisé en juin afin de souligner l'excellent travail de nos employés et bénévoles.



Une activité **Team Building** a été organisée en septembre pour consolider les liens des employés et de partager dans un contexte amical à l'extérieur du travail.



Un **repas de Noël** et un **souper avec les membres du C.A** ont permis un temps d'arrêt à nos employés et bénévoles pour leur dire un grand merci pour tout le travail accompli.



Nous avons accueilli au cours l'année **3 nouveaux employés**, **Sandra Poulin**, cuisinière, **André Bégin**, camionneur et **Shan Tanguay**, commis alimentaire.

**Isabelle Lessard** a célébré ses 5 années d'ancienneté.

**Marie Champagne** a pris un congé de maternité suite à la naissance de son 3e enfant. Pendant cette absence, c'est **Lisa Faucher**, directrice générale adjointe, qui a pris la relève comme directrice générale par intérim.



## Marketing et communications

**Lancement** de la **vidéo** " **Au cœur de Moisson Beauce** ", dont l'initiative a été reconnue par le choix du public et a permis de gagner le montant de 10 000 \$ au concours lancé par Promutuel « Au cœur de votre collectivité ».



## Accueil de différents groupes de bénévoles

Cette année encore, nous avons eu la collaboration de plusieurs entreprises et groupes pour nous prêter main forte. Ces activités de bénévolat permettent de faire découvrir Moisson Beauce dans un contexte d'entraide.



Merci à toutes ces équipes qui sont venues nous rendre visite : Les directeurs régionaux de la SAQ, L'École d'Entrepreneurship de Beauce, Cameron Ressources Humaines, 49<sup>e</sup> Groupe Scout de Saint-Georges, la Sûreté du Québec, KaseMe, Les Condors Football, Mix 99.7 et l'École Pozer.

# MERCI À NOS PRÉCIEUX BÉNÉVOLES



Vous êtes près de **500 bénévoles** qui avez donné plus de **13 000 heures** dans la dernière année.

Merci d'être présents au quotidien pour nous prêter main forte lors de la cueillette des aliments, au tri, à la transformation, à la cuisine, au décodage, à l'ensachage, au sein de plusieurs comités et en support à l'administration.

Votre apport quotidien fait une différence inestimable au sein de notre équipe. Sans vous, nous ne pourrions aller aussi loin et réaliser tous ces importants défis. Nous saluons votre engagement, votre bienveillance et votre dévouement. **Merci de faire partie de notre belle équipe!**

Un merci spécial à **Blaise Gosselin** qui a célébré ses **5 années** de bénévolat cette année.



# Un milieu de travail **INCLUSIF**

## Réinsertion sociale et emploi d'été

Nous sommes choyés de pouvoir accueillir des participants de différents milieux dont l'École les Sources et le CRDI. Dans la dernière année, ce sont **25 personnes en plateau de travail** qui sont venues vivre une expérience d'emploi et réaliser différentes tâches de décodage, tri, ensachage, lavage de bacs et bien d'autres travaux.

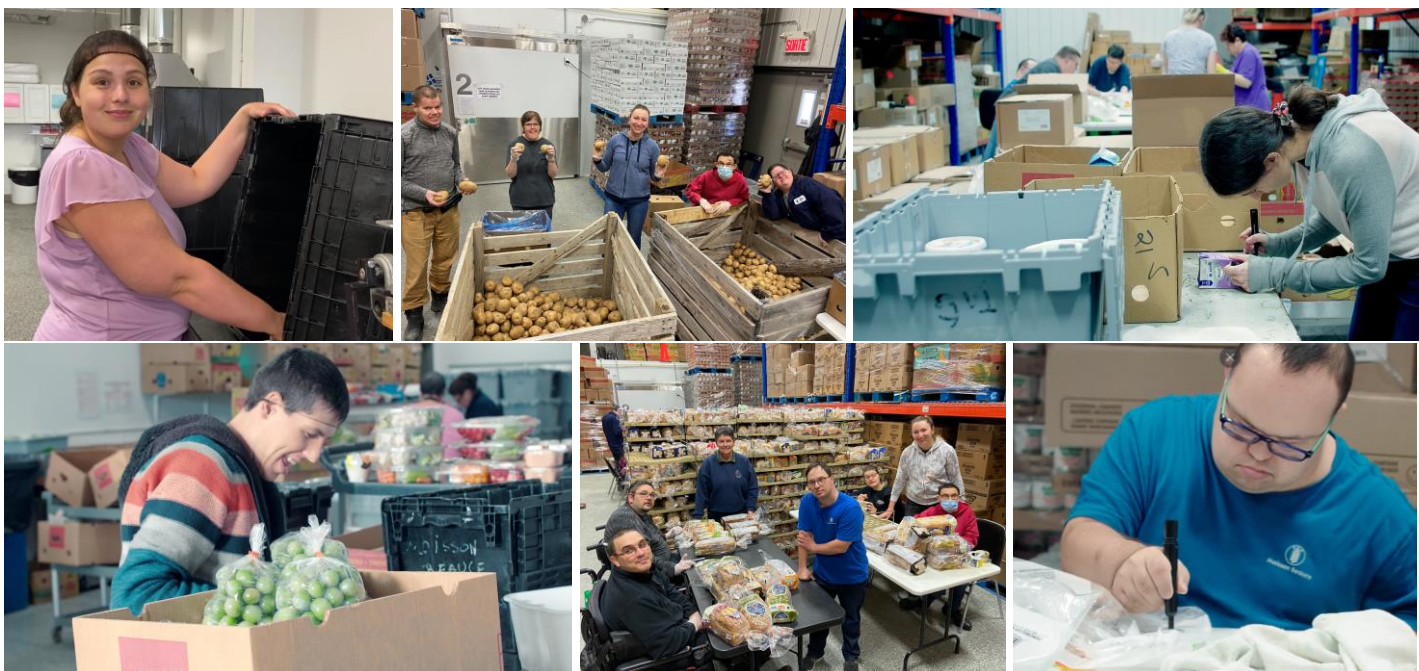
Les programmes de réinsertion sociale ont pour but d'aider les individus à reprendre le pouvoir sur leur vie et/ou à réintégrer le marché du travail. Ainsi, nous travaillons de concert avec **Services Québec, Emploi et développement social Canada, Passeport Travail de Beauce** et le **Centre de services scolaire de la Beauce-Etchemin** afin de permettre à ces participants une réinsertion socioprofessionnelle dans un environnement sain et stimulant.

En collaboration avec le Centre de services scolaire de la Beauce-Etchemin et pour une 2<sup>e</sup> année consécutive, nous bénéficions des **services d'une intervenante** à raison de 2 jours par semaine afin d'accompagner et de soutenir les gens sur des programmes d'intégration sociale et autres besoins particuliers. Sylviane Théberge fait un travail extraordinaire et indispensable dans l'accompagnement des participants.

Grâce à une subvention de Services Canada, nous avons eu le bonheur d'accueillir **deux merveilleuses étudiantes**, Léa McCollough et Rebecca Bélanger, pour un emploi d'été.



- Programme d'aide et accompagnement social par Services Québec : **2 candidats** ont travaillé **1 836 heures**
- Autres programmes (CRDI, PAAS) : **13 candidats** ont travaillé **4 137 heures**
- École Les Sources : **13 candidats** ont travaillé **671 heures**
- Emplois d'été Canada | **2 candidates** ont travaillé **560 heures**



## Travaux communautaires

De plus, nous avons accueilli au cours de l'année **26 individus** qui ont réalisé **1 685 heures** en **travaux communautaires et compensatoires**.

## TÉMOIGNAGES de nos intervenantes et participant.e.s



Travailler chez Moisson Beauce est une chance unique pour moi de pouvoir redonner à la population, tout en accompagnant les usagers de programmes à l'obtention d'habiletés socioprofessionnelles et de comportements d'employabilité.

**J'ai la chance de pouvoir exercer mon travail dans un milieu dynamique, empathique et chaleureux,** que demander de mieux!

Sylviane, intervenante

Accompagner les jeunes sur un plateau de travail est exigeant, mais c'est une belle fatigue. Les jeunes me donnent beaucoup d'amour. **C'est très stimulant de venir travailler ici!**

Julie, intervenante

J'aime travailler en groupe. Je me sens apprécié. J'aime manger à Moisson Beauce!

Larry

Ça m'apporte du bonheur de travailler à Moisson Beauce. J'apprécie les gens avec qui je travaille.

Jean-Simon

J'aime venir travailler chez Moisson Beauce parce que je fais des tâches variées. **Je suis heureux ici!**

Éric

J'apprécie les gens avec qui je travaille. Je me sens utile. J'aime exécuter mes tâches.

Justin

Ça me permet de donner au suivant!

Élizabeth

J'aime rendre service, ça apporte du bonheur aux gens.

Sébastien

## TÉMOIGNAGES d'organismes, de bénéficiaires et de donateurs

« Bonjour à tous,

Toujours un plaisir de constater vos succès. Félicitations à toute l'équipe qui influence beaucoup d'autres organismes avec brio. En vous disant merci de faire participer le Samaritain à votre réussite et bon succès pour les projets en cours. »

Pierre Gagnon, Le Samaritain de Disraeli

« Merci pour votre chaleureux accueil et félicitations encore pour tout le travail que vous faites. Mon équipe et moi avons été touché de constater à quel point les besoins sont importants et avons réalisé encore davantage que chaque petit geste compte. Nous poursuivons nos efforts en succursale actuellement afin de récolter les dons de la clientèle et en date de ce matin nous sommes à 80 % de notre objectif de secteur réalisé! Au plaisir de vous revoir bientôt. »

Pascale Giroux, Directrice de secteur, Chaudière-Appalaches, Exploitation des réseaux de vente



« Au nom des administrateurs, du personnel et des usagers de la Banque alimentaire La Vigne, nous tenons à vous remercier pour le travail extraordinaire que vous faites afin que nous puissions disposer de denrées alimentaires pour remettre aux familles démunies de notre communauté, incluant un supplément de denrées à l'occasion du Temps des Fêtes.

Nous sommes conscients de l'énergie que vous devez déployer pour répondre aux besoins des différents organismes œuvrant en sécurité alimentaire. L'augmentation des denrées recueillies à Moisson Beauce nous a permis d'être mieux outillé pour faire face à l'augmentation de la clientèle en raison de l'inflation.

Nous tenons également à souligner l'accueil chaleureux, la gentillesse et la disponibilité des membres de votre personnel avec qui nous faisons affaire.

Nous profitons de l'occasion pour vous souhaiter, ainsi qu'aux membres de votre équipe, une bonne et heureuse année 2023. Encore une fois, MERCI DE NOUS AIDER À FAIRE LA DIFFÉRENCE! »

Sylvie Bourque, présidente



« Bonjour,

Je viens de Thetford Mines et je vais à La Banque Alimentaire La Vigne! Je tiens à vous remercier pour toute la bonne nourriture que nous avons grâce à vous!

De joyeuses Fêtes et une bonne année 2023 à vous !!!

Merci! »

Bénéficiaire anonyme

« Pour vous et à transmettre à vos collègues, un gros merci. Je viens de déballer avec ma cuisinière la commande. Tout le monde sera content ici de la diversité. Wow. Merci beaucoup. »

« Je veux prendre encore le temps de te remercier pour ton support. Nous avons eu une superbe commande. Un énorme merci à toi et l'équipe de Moisson Beauce. Vous ne savez pas à quel point c'est apprécié pour la Maison L'Odyssée. »

Yvon Cloutier Jr

**L'Odyssée**



## Merci à nos PARTENAIRES À LA MISSION



## PARTENAIRES MÉDIAS



## RAYONNEMENT MÉDIAS SOCIAUX

Couverture de la page Facebook : 37 863  
4 519 abonnés à la page

Portée vidéo Maison Moisson Beauce 32,8 K  
700 membres de la page "Bénévoles pour Moisson Beauce"

219 abonnés

253 abonnés

YouTube <sup>CA</sup> 58 vidéos, 32 abonnés

## COLLABORATION & REPRÉSENTATION

Par son implication sur **différentes tables de concertation** et les **2 réseaux de banques alimentaires**, Moisson Beauce collabore à la réalisation d'actions concrètes afin de lutter contre la pauvreté et l'insécurité alimentaire et ce, avec plusieurs partenaires des secteurs communautaire, de la santé, de l'emploi et de l'éducation.

### Implication **NATIONALE**

- Membre des réseaux Banques alimentaires du Canada (BAC) et Banques alimentaires du Québec (BAQ)
- Participation au **comité politique**, au **comité sollicitation** et au **comité PRS** de BAQ
- Participation au **congrès** et à l'**Assemblée générale annuelle** de **BAQ**
- **Collaboration avec l'Université Laval** pour le **projet de recherche** « Optimiser les pratiques de la chaîne d'approvisionnement des banques alimentaires du Québec afin de réduire l'insécurité et le gaspillage alimentaire ».

### Implication **RÉGIONALE**

- Comité régional pour la sécurité alimentaire
- Groupe de réflexion et d'actions contre la pauvreté (ci-après GRAP) Chaudière-Appalaches
- Table des membres de la Corporation de développement communautaire Beauce-Etchemin

### Implication **LOCALE**

- Table de développement social | GRAP de la MRC Beauce-Centre
- Chantier : accès à une alimentation pour tous du GRAP de la MRC Beauce-Centre
- Chantier en sécurité alimentaire de la Table de développement social de Nouvelle-Beauce
- GRAP des Etchemins
- Beauce-Sartigan : Table en sécurité alimentaire et GRAP "partenaire du développement social"
- Membre du Conseil d'administration de Cultiver pour Partager
- Membre du Club Rotary de Saint-Georges
- Membre du Conseil d'établissement de l'École des Deux-Rives



# RÉCUPÉRATION DES ALIMENTS



## Une solution unique et durable aux problèmes de gaspillage et de précarité alimentaire

Chaque jour de la semaine, nos camionneurs font la tournée de nos donateurs pour faire la récupération des aliments, afin de les redistribuer à nos organismes accrédités qui eux, les redonnent aux personnes et aux familles qui n'ont d'autre choix que de se tourner vers l'aide alimentaire. Le défi d'approvisionnement est grand et nous sommes constamment à la recherche de nouveaux donateurs afin de nous aider à pallier à la demande toujours grandissante.

Saviez-vous que nos dons proviennent des épiceries, mais aussi des producteurs, transformateurs et maraîchers?



## Transformation des aliments

Chaque semaine, nos cuisinières et bénévoles du **Mijoton** cuisinent de nombreux plats et mets préparés destinés aux bénéficiaires de nos organismes accrédités, aux dépannages d'urgence ainsi qu'aux frigos communautaires. La transformation alimentaire permet de redonner une deuxième vie aux aliments invendus ou en fin de vie. Il en résulte de cette transformation des salades de fruits, soupes, crèmes, potages ou encore sauces à spaghetti.



# MERCI À NOS FOURNISSEURS

## Hebdomadaires

- Agropur (Beauceville)
- APS - Stericycle
- Banque alimentaire Canada
- Banque alimentaire Québec
- Boulangerie St-Méthode
- Café Bistro Temps Souviens-tu ? (Saint-Victor)
- Dépanneur Shell 107e (Saint-Georges)
- Épicerie Saint-Martin
- Épicerie Shenley (Saint-Honoré)
- IGA Coop Sainte-Justine
- IGA Extra Rodrigue & Morin (Saint-Georges)
- IGA Extra Sainte-Marie
- IGA famille Jinchereau (Beauceville)
- IGA familles Rodrigue et Groleau (Saint-Georges)
- IGA Magasin Coop de St-Anselme
- IGA Rodrigue & Filles Inc. (Saint-Georges)
- IGA St-Joseph-de-Beauce
- IGA Thetford Mines
- J'aime mon bœuf (Saint-Joseph-de-Beauce)
- La Coop St-Méthode
- Les Pères Nature (Saint-Georges)
- Marché Gourmand UN des 2 (Notre-Dame-de-Pins)
- Marché L. Fournier - Marché Richelieu (Saint-Hénédine)
- Marché Lessard (La Guadeloupe)
- Marché Roméo Roy & Fils-Marché Bonichoix (La Guadeloupe)
- Marché Saint-Benoît
- Marché Saint-Côme - Beau-Soir
- Marché Tradition Roméo Roy & Fils (Saint-Éphrem-de-Beauce)
- Marché Tradition Vallée Jonction
- Maxi Sainte-Marie
- Maxi Saint-Georges
- Métro Black Lake
- Metro Lac-Etchemin
- Métro Laval Veilleux & Fils (Saint-Georges)
- Métro Sainte-Claire
- Moisson Estrie
- Moisson Montréal
- Moisson Rive-Sud
- Restaurant St-Hubert Saint-Georges
- Shaker (Saint-Georges)
- Super C (Sainte-Marie)
- Super C (Saint-Georges)
- Super C (Thetford Mines)
- Tigre Géant (Saint-Georges)
- Tigre Géant (Thetford Mines)
- Walmart (Saint-Georges)
- Walmart (Thetford Mines)

## Saisonniers | Maraîchers

- Bleuetière Fecteau (Saint-Ludger)
- Bleuetière Marland (Sainte-Marie)
- Cultiver pour Partager (Saint-Alfred)
- Défi Jeunesse - Moissonneur Solidaire (Lotbinière)
- Domaine entre Monts et Passions (Adstock)
- Ferme G. Pomerleau (Saint-Georges)
- Ferme Simon Fortin (Sainte-Clotilde)
- Fraisière Bellevue (Saint-Éphrem)
- Fraisière Bourque (Saint-Georges)
- Les Boisés du Sanctuaire (Saint-Benoît-Lâbre)
- Les Roy de la Pomme (Saint-Georges)
- Auberge Manoir Taylor Manor (Saint-Georges)
- Mille Feuilles (Saint-Charles de Bellechasse)
- Potager Bénévole (Sainte-Marie)
- Potager Therrien (Saint-Sylvestre)
- Serres Saint-Joseph
- Serres Saint-Simon
- Verger Passion Fruitée (Saint-Pierre-de-Broughton)
- Verger Victorin (Saint-Antoine-de-Tilly)

## Occasionnels | Fournisseurs de services

Merci à tous nos fournisseurs occasionnels ainsi qu'à nos fournisseurs de services divers. Un don, quelle que soit sa forme, nous permet d'aller plus loin et d'aider encore plus de gens. Chaque don compte et nous permet de faire une différence dans notre communauté!

# PLUS DE 50 ORGANISMES ACCRÉDITÉS



Organismes d'aide alimentaire



Organismes offrant des repas communautaires



Organismes d'urgence alimentaire



Cuisines collectives



Maisons d'hébergement

## Ensemble pour NOURRIR les gens d'ici !

### Valeurs livrées aux organismes

du 1<sup>er</sup> avril 2022 au 31 mars 2023

#### MRC DES ETCHÉMINS

C.C. L'Essentiel des Etchemins	-	\$
Équipe Premier Secours	76 425,50	\$
L'Essentiel des Etchemins	634 598,54	\$
<b>TOTAL:</b>	<b>711 024,04</b>	<b>\$</b>

#### MRC BEAUCE-CENTRE

C.C. Club Parentale	9 839,40	\$
Comité d'aide de Beauceville	585 642,63	\$
Comptoir d'aide Alimentaire Oasis	215 361,38	\$
Le Murmure Entraide	7 443,16	\$
Saint-Vincent-de-Paul-de-Saint-Joseph-de-Beauce	106 471,62	\$
<b>TOTAL:</b>	<b>924 758,19</b>	<b>\$</b>

#### MRC NOUVELLE BEAUCE

C.C. Maison de la Famille Nouvelle-Beauce	2 399,11	\$
La Source de Sainte-Marie	367 559,85	\$
Maison des Jeunes L'Utopie	1 634,87	\$
Maison L'Odyssee	21 968,76	\$
RÉHAB de Beauce	55 711,41	\$
<b>TOTAL:</b>	<b>449 274,00</b>	<b>\$</b>

#### MRC DU GRANIT

Banque alimentaire du Granit	14 341,20	\$
Centre Cérés	143 327,92	\$
<b>TOTAL:</b>	<b>157 669,12</b>	<b>\$</b>

#### MRC DES APPALACHES

C.C. Centre d'entraide de la région de Disraeli (C.E.R.D.)	13 614,63	\$
C.C. Réseau d'entraide des Appalaches	12 665,43	\$
Centre d'entraide de la région de Disraeli (C.E.R.D.)	202 734,70	\$
La Vigne	1 092 175,10	\$
Le Samaritain	176 760,53	\$
Réseau d'entraide des Appalaches	41 375,46	\$
Service d'entraide Cégep de Thetford	1 394,26	\$
<b>TOTAL:</b>	<b>1 540 720,11</b>	<b>\$</b>

#### MRC DE BELLECHASSE

Frigos Pleins	366 076,79	\$
L'Arche Le Printemps	59 485,37	\$
<b>TOTAL:</b>	<b>425 562,16</b>	<b>\$</b>

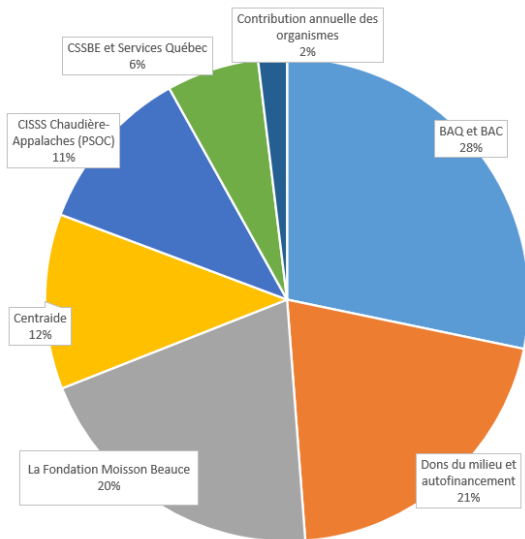
#### MRC BEAUCE-SARTIGAN

Association des bénévoles Beauce-Sartigan	1 397,63	\$
Comité de bénévoles La Guadeloupe	97 225,04	\$
Comité de bénévoles Saint-Benoit	48 747,62	\$
Comité de bénévoles Saint-Côme	73 003,95	\$
Comité de bénévoles Saint-Éphrem	50 121,74	\$
Comité de bénévoles Saint-Gédéon	51 449,83	\$
Comité de bénévoles Saint-Honoré	25 382,97	\$
Comité de bénévoles Saint-Martin	69 883,80	\$
Municipalité de Saint-Théophile	30 253,28	\$
Maison de la Famille Beauce Etchemins	9 482,23	\$
Accueil Grossesse	40 650,20	\$
Ass. des familles monoparentales et recomposées	136 861,98	\$
Ass. Des T.C.C. des Deux-Rives	626,46	\$
Au Bercaill	36 294,15	\$
C.C. AIS Beauce-Sartigan	1 982,43	\$
C.C. Ass. des T.C.C. des Deux-Rives	-	\$
C.C. Centre Femmes	32 298,11	\$
C.C. La Maison de la Famille Beauce-Etchemins	1 290,88	\$
C.C. L'Assiettée Beauceronne	2 085,75	\$
C.C. Les P'tites Bouffes (CJE)	2 631,72	\$
C.C. Maison des Jeunes Beauce-Sartigan	2 323,39	\$
Carrefour Jeunesse Emploi	41 037,88	\$
Centre Jeunesse Chaudière Appalaches (App. Sartigan)	57 773,37	\$
École Mgr Beaudoin	-	\$
Hàvre l'Éclaircie	29 481,09	\$
La Croisée des Chemins	9 540,04	\$
La Maison des Jeunes Beauce Sartigan	46 288,79	\$
L'Adoberge	16 047,39	\$
L'Assiettée Beauceronne	65 431,20	\$
Moisson Beauce / Transformation	115 315,70	\$
Saint-Vincent-de-Paul de l'Est	676 140,75	\$
Saint-Vincent-de-Paul de l'Ouest	304 782,83	\$
Solidarité Beauce-Sartigan (CLSC)	81 424,80	\$
Divers   Activités	339 927,30	\$
<b>TOTAL :</b>	<b>2 497 184,30</b>	<b>\$</b>
Échange inter-Moissons	15 442,37	\$

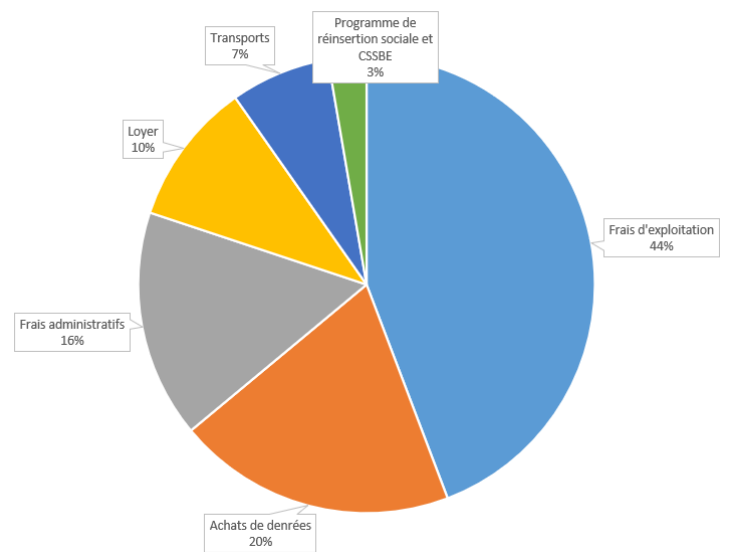
**Valeur totale livrée  
du 1<sup>er</sup> avril 2022 au 31 mars 2023  
6 721 634 \$**

# FINANCEMENT & BAILLEURS DE FONDS

## PROVENANCE DES REVENUS

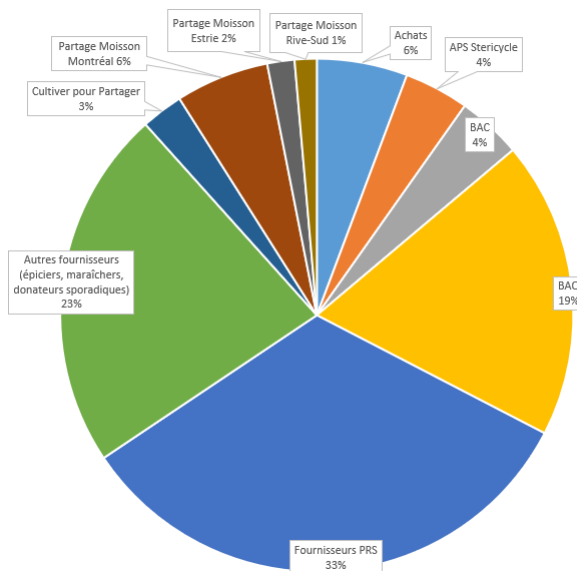


## RÉPARTITION DES DÉPENSES



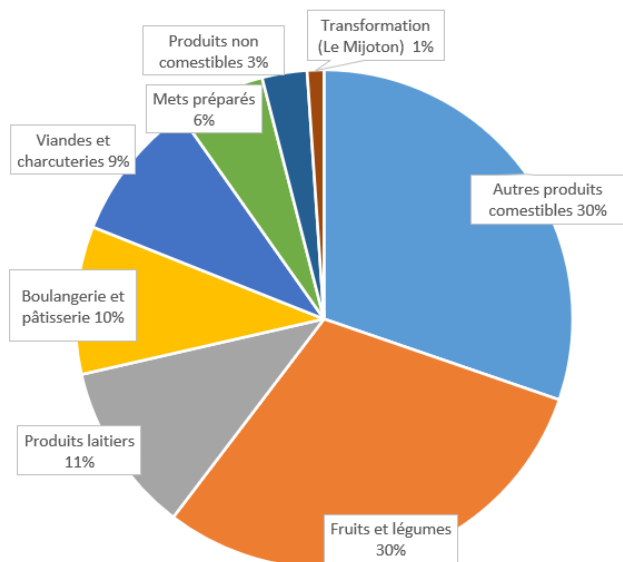
## APPROVISIONNEMENT

### PROVENANCE DES DENRÉES



## REDISTRIBUTION

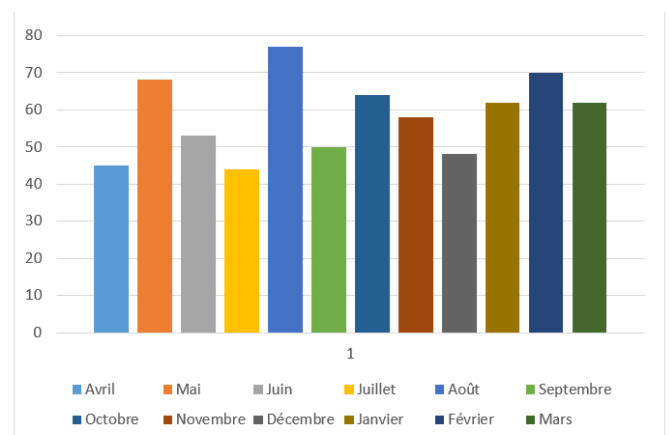
### PAR CATÉGORIE DE PRODUITS



## DISTRIBUTION DES PANIERS D'URGENCE

Dans la dernière année, **plus de 700 paniers d'urgence** ont été assemblés chez Moisson Beauce et distribués par des intervenantes sociales de différents milieux.

Un panier d'urgence répond à un besoin pressant d'aliments. À l'intérieur, on y retrouve des denrées alimentaires fraîches, congelées et non-réfrigérées ainsi que des produits de première nécessité (dentifrice, brosse à dents, savons, couches, etc.). La plupart du temps, le frigo est pratiquement vide lorsque la demande est faite.



## NOS CAMPAGNES

### COLLECTE MOBILE À DOMICILE en collaboration avec **TELUS**

Dans le cadre de leur 2<sup>e</sup> édition de la **Collecte mobile à domicile** en collaboration avec **TELUS**, une trentaine de bénévoles et ambassadeurs communautaires de TELUS ont sillonné les rues de Saint-Georges le 15 mai dernier et récolté **plus de 1 000 kg** de denrées et **1 770 \$** pour remettre aux personnes dans le besoin.



Au total, ce sont 281 familles qui ont offert des dons d'aliments, nous permettant de répondre à l'équivalent de 260 dépannages alimentaires.



Encore un bel exemple de la solidarité beauceronne! Merci à Telus et aux gens de Saint-Georges.

### CAMPAGNES **SAQ**

Au cours de la dernière année, la **SAQ** a organisé trois campagnes afin d'appuyer le réseau des BAQ.

**La campagne printanière** | du 5 au 11 mai

**La campagne de la rentrée** | du 6 au 12 octobre

**La campagne des Fêtes** | du 24 au 30 novembre

C'est donc un grand total de **44 076 \$** que la SAQ a redonné à Moisson Beauce pendant cette période.



Rappelons que la SAQ a remis plus de 14 millions de dollars au réseau BAQ depuis 2009.

### CAMPAGNES **METRO**

En janvier dernier, METRO inc. a remis un montant de 14 078 \$ à Moisson Beauce dans le cadre de sa nouvelle campagne annuelle multibannière « Ensemble en santé », visant à lutter contre l'insécurité alimentaire.

Merci à la grande famille METRO 🛒 🗺️ ❤️

Metro mon épicer, Super C, Première Moisson, Marché Adonis, Jean Coutu et Brunet!



## UN RANG POUR CEUX QUI ONT FAIM

La campagne annuelle « **Un rang pour ceux qui ont faim** » invitant les jardiniers ainsi que les maraîchers à semer quelques rangs de plus afin de redonner une partie de leurs récoltes, a été reconduite l'été dernier et pour toute la durée des récoltes. L'activité, qui se veut tout d'abord être une initiative pour aider les personnes dans le besoin, est aussi une activité de sensibilisation pour lutter contre le gaspillage alimentaire.

Au cours de la dernière saison, ce sont plus de **3 000 kg** de fruits et légumes frais et nutritifs qui nous ont été remis de par leur production et activités de glanage !

Nous tenons à souligner le travail exceptionnel de nos extraordinaires bénévoles jardiniers, **Monsieur Charles Gaudet** et **Monsieur Gaétan Bizier**, qui en y mettant beaucoup de temps et d'amour, permettent une récolte optimale.

Plusieurs agriculteurs partenaires offrent leurs surplus de récoltes ou encore exploitent une partie de leurs champs pour redonner aux personnes dans le besoin. À chacun de vous, un immense merci !

## CHASSEURS GÉNÉREUX

Grâce à la campagne Chasseurs Généreux et à l'implication des bouchers, des centres de débitage et à la générosité des chasseurs, nous avons pu distribuer encore cette année de la viande d'ours, d'orignal et de chevreuil de qualité.

## PANIER DE NOËL DISTRIBUTÉS PAR NOS ORGANISMES ACCRÉDITÉS

Cette année, Moisson Beauce a bonifié ses commandes de Noël en offrant une nouvelle formule, soit un **repas de Noël familial** en distribuant **2 500 paniers de produits surgelés**. La boîte festive comprenait entre autres un potage cuisiné par Le Mijoton de Moisson Beauce, un pâté à la viande, un ragoût de boulettes, des légumes, de la viande hachée, un fromage et une tarte.

**Plus de 40 généreux donateurs et collaborateurs** ont permis de bien garnir ces boîtes de nourriture nutritive et de qualité et également de bonifier nos commandes régulières pour la période des Fêtes.

Ce sont **plus d'une soixantaine de bénévoles** qui ont contribué à cette grande chaîne de solidarité en participant à l'assemblage des boîtes. Soulignons que cette activité permet à des milliers d'individus et leur famille de célébrer Noël dans la dignité avec une boîte de denrées nutritives et savoureuses.



# LA GUIGNOLÉE DES MÉDIAS

La 22<sup>e</sup> édition de La guignolée des médias, s'est tenue du 25 novembre au 31 décembre dernier et a permis d'amasser la **somme remarquable de 51 056 \$**.

Une fois de plus, les citoyens ont fait preuve d'une immense générosité et de solidarité face aux personnes vivant une situation de précarité alimentaire.

Pendant cette même période, **plus de 80 commerces, écoles, concessionnaires et entreprises** de la région ont également démontré leur appui à Moisson Beauce en récoltant des denrées non périssables et autres produits essentiels. Merci à tous les donateurs qui font une grande différence dans le cadre de cette importante collecte des Fêtes.



En plus de nous permettre de répondre convenablement aux nombreuses demandes de nos organismes tout le mois de décembre, cette collecte de denrées nous permet aussi de bien garnir nos tablettes pour les semaines à venir. C'est une belle variété de nourriture que nous avons reçue et nous en sommes très reconnaissants. Merci à tous les participants qui se sont impliqués dans cette belle initiative d'entraide, ainsi que leurs employés et/ou clientèle.

Merci également aux **Amis de la guignolée** pour leur soutien exceptionnel : Maxi Saint-Georges, Maxi Sainte-Marie et Maxi Thetford qui ont amassé des dons en denrées et en argent tout au long de la campagne.

Un merci spécial aux médias de la région qui ont uni leur voix afin d'inviter la population à la générosité : Arsenal Média (O101,5 et Hit Country), EnBeauce.com, L'Éclaireur Progrès, Nous TV Beauce-Appalaches, Radio Beauce (COOL 103,5 et MIX 99,7) et Beauce TV.

Ensemble  
pour **nourrir**  
les gens d'ici



**Moisson Beauce**

3750, 10<sup>e</sup> Avenue Ouest, Saint-Georges Québec G5Y 8G3  
T. 418 227-4035 | [www.moissonbeauce.qc.ca](http://www.moissonbeauce.qc.ca)